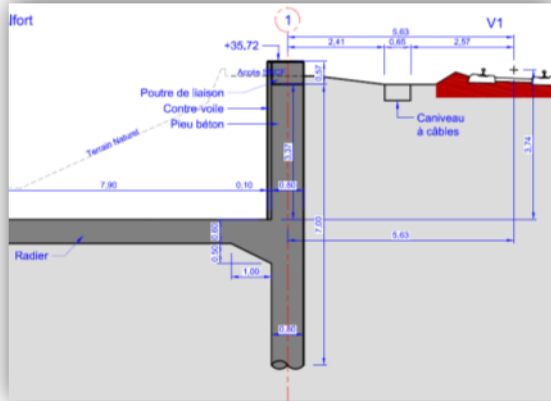


MIRRR

Maintenance des Infrastructures Rail-Route



Bureau d'études Génie Civil

MIRR – 93 bis boulevard de Palaiseau – 91120 PALAISEAU
Tél. : 01 69 20 05 81 – Fax : 09 72 43 58 75
SARL au capital de 10 000 € - 794 969 907 RCS ÉVRY
SIRET 794 969 907 00011 – N° TVA intracommunautaire : FR 27 794 969 907

TABLE DES MATIERES

1	NOTRE SOCIÉTÉ	3
2	DOMAINES D'ACTIVITÉS ET COMPÉTENCES DE LA SOCIÉTÉ	3
3	ILS NOUS FONT CONFIANCE	4
4	UNE ÉQUIPE PLURIDISCIPLINAIRE	4
5	SON ORGANISATION ET SON ENGAGEMENT QUALITATIF.....	5
6	SES MOYENS	6
6.1	Dans les locaux de l'entreprise	6
6.2	Sur le terrain.....	6
7	NOS RÉUSSITES.....	7
7.1	Missions de Maîtrise d'Œuvre Études.....	7
7.2	Missions de Maîtrise d'Œuvre Travaux.....	17
7.3	Inspections Détaillées Périodiques	23
7.4	Missions de Maîtrise d'Œuvre Études et Travaux	28
7.5	Rapports d'expertise suite à accident.....	29
7.6	Missions OPC.....	30

1 NOTRE SOCIÉTÉ

MIRR (Maintenance des Infrastructures Rail-Route) est un bureau d'études créé par Jean TESTON en septembre 2013, à Palaiseau (91).

Ses activités sont à l'heure actuelle principalement orienté Rail en prévision des travaux à venir du Grand Paris.

- **FORME JURIDIQUE :** S.A.R.L.

- **IDENTIFICATION AU RÉPERTOIRE NATIONAL DES ENTREPRISES**
 - Siret : 794 969 907 00011
 - Code APE : 7112B ingénierie, études techniques
 - N°RCS : 794 696 907 R.C.S. Évry

- **COORDONNÉES**
 - Adresse : 93 bis boulevard de Palaiseau – 91120 PALAISEAU
 - Téléphone : 01 69 20 05 81
 - Fax : 09 72 43 58 75
 - Email : secretariat@mirr.eu
 - Site : <http://www.mirr-91.eu/>
 - Réseaux :   
 - Gérant : Jean TESTON
 - Directeur : Olivier PERRIN

2 DOMAINES D'ACTIVITÉS ET COMPÉTENCES DE LA SOCIÉTÉ

La société MIRR est présente à tous les stades de réalisation d'un projet et propose au service de sa clientèle des prestations de maîtrise d'œuvre études et travaux complètes.

Elle intervient dans des domaines divers et variés, allant de l'étude de faisabilité d'un projet (création d'un Bâtiment Voyageurs en gare de Pont de L'Alma, réalisation du Nœud ferroviaire de Brétigny-sur-Orge, etc.) à la mission DET d'ouvrage d'art en béton armé et structure mixte (couvertures des voies SNCF, création de Passage Souterrain, etc.) en passant par des montages de DCE (travaux de sécurisation de la verrière de la grande halle voyageurs de la Gare de Paris Austerlitz (structure métal + verre armé), reprise de dalot sous voie, etc.).

L'environnement et la nature des prestations réalisées par notre entreprise ainsi que la volonté de qualité importante de ses clients font que notre société effectue, depuis sa création, des contrats et des missions dans un contexte technique, qualitatif, sécuritaire et environnemental rigoureux.

3 ILS NOUS FONT CONFIANCE

Les principaux maîtres d'ouvrages, clients de MIRR, sont :

- Le Groupe Ouvrages d'Art du Pôle Études Sud Paris de la Direction des Projets Franciliens (DPF) de SNCF RESEAU
- La MOEG (Maîtrise d'Œuvre Générale) de la DPF de SNCF RESEAU
- Le Pôle Investissements Travaux & Logistique de l'INFRAPÔLE SUD OUEST PARISIEN de SNCF RESEAU
- Le Département des Ouvrages d'Art de la Direction Ingénierie & Projets de SNCF RESEAU
- L'AREP (bureau d'études pluridisciplinaire en aménagement et construction d'espaces du mouvement)
- SNCF - Gares & Connexions – Technigares ILE-DE-FRANCE - ABE
- Les sociétés d'Autoroute
- SNCF RESEAU – Territoire de Production Ile de France – Unité Régionale Travaux

4 UNE ÉQUIPE PLURIDISCIPLINAIRE

Les prestations de MIRR s'appuient sur des cadres et technicien expérimentés ainsi qu'une assistante de gestion.

- **Jean TESTON**, Gérant de la Société, **inspecteur niveau 3**, 33 ans d'expérience et de nombreuses références dans le domaine des ponts et des tunnels (béton armé, béton précontraint, métallique et bois)
- **Olivier PERRIN**, Directeur de la Société, **inspecteur niveau 2**, âgé de 50 ans, ayant plus de 14 ans d'expérience en maîtrise d'œuvre études et travaux, notamment à la SNCF (ancien Technicien Supérieur de la SNCF à la Direction de l'Ingénierie) avec le suivi des travaux d'ouvrages d'art de la LGV Est Européenne puis 7 ans en tant que Chargé d'Affaires sur le réseau autoroutier COFIROUTE avec le bureau d'études ECERP.
Il bénéficie par ailleurs des formations : « Sensibilisation aux risques ferroviaires », « Agent de Sécurité du Personnel », « Représentant Sécurité Opérationnel » et « Autorisation d'Intervention à proximité des Réseaux ».
- **Frédéric KASPERSKI**, âgé de 35 ans, **inspecteur niveau 2**, Responsable d'affaires et administratif. Il occupe actuellement le poste de chef d'unité travaux pour le chantier ATM lots T4, T5 et T6 depuis Avril 2019, ayant 6 ans d'expérience chez Bouygues Construction en tant que conducteur de travaux.
Il bénéficie par ailleurs des formations « Sensibilisation aux risques ferroviaires », « Gestion du temps et des priorités », « Gestion de projet », « Sentinelle / Annonceur », « Habilitation C0 », « Agent de Sécurité du Personnel » et « Représentant Sécurité Opérationnel ».
- **Julien PELTIER**, âgé de 31 ans, Technicien Bureau d'Études, **inspecteur niveau 2**, ayant 8 ans d'expérience en tant qu'Inspecteur Ouvrages d'Art et Dessinateur – Projeteur, au sein de MIRR depuis septembre 2016.
Il bénéficie par ailleurs des formations « Prévention du risque amiante – Opérateur de chantier – sous-section 4 », « Habilitation à intervenir en espaces confinés (Niveau 1) », « Agent de sécurité du personnel », et « Représentant Sécurité Opérationnel », « Autorisation d'Intervention à proximité des Réseaux » et « Recyclage CACES 1B et 3B ».
- **Sophie DEVAUX**, Assistante administrative et technique. Elle assiste l'équipe de production dans ses tâches quotidiennes notamment pour les parties administratives et logistiques telles que la rédaction de contrat, d'ordre de service, reproduction de documents, gestion de matériel, véhicules, hébergements, ainsi que le montage des rapports d'inspection.

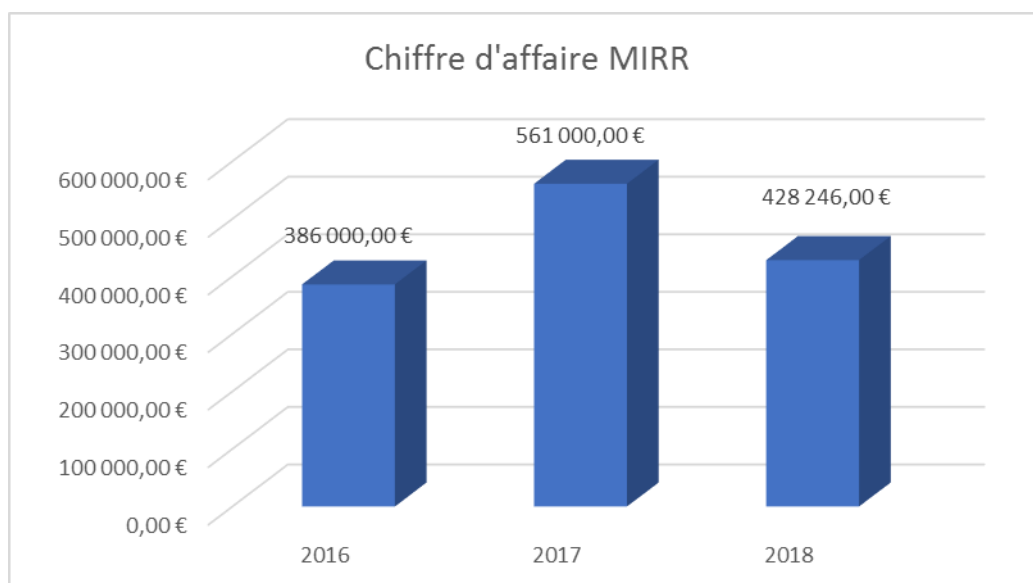
Afin de renforcer notre équipe, nous prévoyons l'embauche d'un ingénieur confirmé et/ou d'un technicien supérieur expérimenté ayant déjà réalisé des missions d'inspections détaillées et visites intermédiaires d'ouvrage d'art.

5 SON ORGANISATION ET SON ENGAGEMENT QUALITATIF

Jean TESTON est gérant à part entière, il est de ce fait totalement indépendant des grands groupes tel que VINCI, EIFFAGE, BOUYGUES, etc.

Olivier PERRIN est directeur et à délégation de pouvoirs et de responsabilités.

La société MIRR a réalisé les chiffres d'affaires suivants pour des prestations d'ingénierie, de diagnostics, de maîtrise d'œuvre études et/ou travaux, et autres missions relatives aux Ouvrages d'Art :



Les points forts de MIRR, de par sa structure et sa position géographique, sont :

- Une grande réactivité
- Une écoute des attentes de son client
- Une disponibilité pour les interventions urgentes
- Une grande expérience ferroviaire de son directeur Olivier PERRIN avec 10 ans au sein de la Direction de l'Ingénierie (13 ans de Maîtrise d'Oeuvre)
- Une réponse adaptée compte tenu de la grande variété typologique des missions traitées

Créé et dirigé par un entrepreneur indépendant, professionnel du Génie Civil, MIRR s'engage au quotidien à apporter à ses clients les meilleures solutions techniques, économiques et environnementales.

6 SES MOYENS

6.1 Dans les locaux de l'entreprise

La société MIRR dispose des moyens suivants :

- Photocopieur Canon iR-ADV C5235i (copieur, imprimante, scanner et fax),
- Un accès à un traceur EPSON Stylus 9700,
- Logiciel de DAO : AutoCAD 2015,
- Logiciels de bureautique : Word, Excel, traitement de photos numérique,
- Messagerie avec domaine « mirr.eu »,
- Un serveur en ligne permettant d'avoir accès en temps réel à tous les documents depuis n'importe quel terminal,
- 4 ordinateurs portables (avec stations d'accueils et écrans fixes par salarié dans les locaux),
- Un serveur général pour tous les ordinateurs,
- 4 appareils photos numériques (dont 1 de haute performance pour photos de nuit ou en espace confiné),
- Un standard téléphonique avec 4 téléphones reliés et 4 téléphones portables,
- 3 véhicules dont deux utilitaires pour transporter échelle ou colis volumineux.

Ces équipements permettent à chaque membre du personnel d'avoir toujours accès à l'outil informatique afin d'être autant disponible sur le terrain qu'au bureau pour fournir un travail de qualité.

6.2 Sur le terrain

- Le personnel est équipé de ses EPI (vêtement haute visibilité EN 471 ≥ classe 2 de couleur ORANGE, casque de chantier, bottes et/ou chaussures de sécurité, gants, lunettes de protection, protections auditives, lampes frontales de qualité, etc.).
- Chacun des membres du personnel dispose d'une voiture équipée d'un gyrophare et d'une plaque service afin d'être rapidement et toujours disponible (précepte de la société).
De même, chacun dispose d'un smartphone avec forfait internet et d'un ordinateur portable pour travailler sur le terrain ou lors des déplacements
- La location de nacelle positive est possible ; Julien PELTIER possède le CACES 1B (nacelle sur porteur VL) et 3B (nacelle automotrice).

7 NOS RÉUSSITES

7.1 Missions de Maîtrise d'Œuvre Études

La société MIRR a élaboré depuis sa création en septembre 2013 des études de faisabilité, des missions d'avant-projet détaillé, de nombreux Dossiers de Consultations des Entreprises (D.C.E.) sur des projets très variés, ainsi que la réalisation d'un DESC en phase AVP.

Certaines de ces missions sont détaillées ci-après :

Gare RER C de Saint-Michel-Notre-Dame – Réaménagement de la gare RER C

Montant de l'opération : -

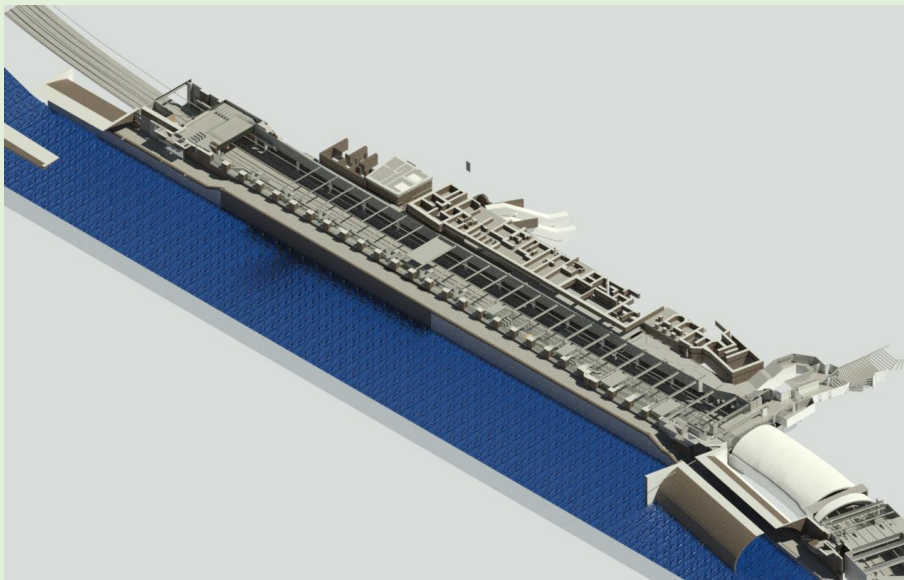
Contenu de la mission exercée : Réalisation des études structure en collaboration BIM avec AREP

Date : Février à Septembre 2018

Maître d'ouvrage : SNCF

Contexte : Réalisation des études structure dans le cadre du projet de réaménagement de la gare RER C de Saint-Michel-Notre-Dame

Vue d'ensemble du projet :



Réorganisation de la mezzanine :



Gare RER C de Saint-Michel-Notre-Dame – Réfection de l'étanchéité

Montant de l'opération : -

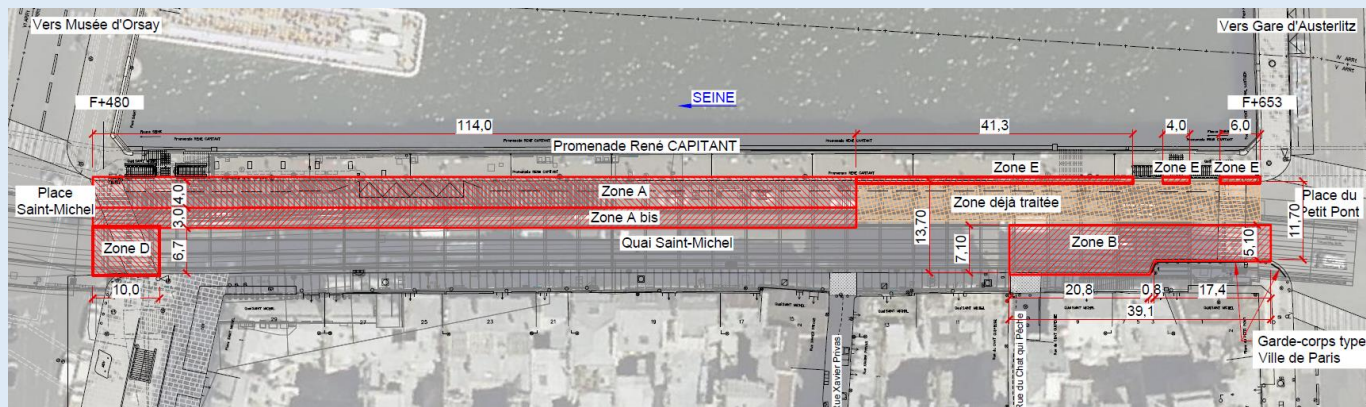
Contenu de la mission exercée : Réalisation d'un Dossier de Consultation des Entreprises

Date : Mai-Juin 2018

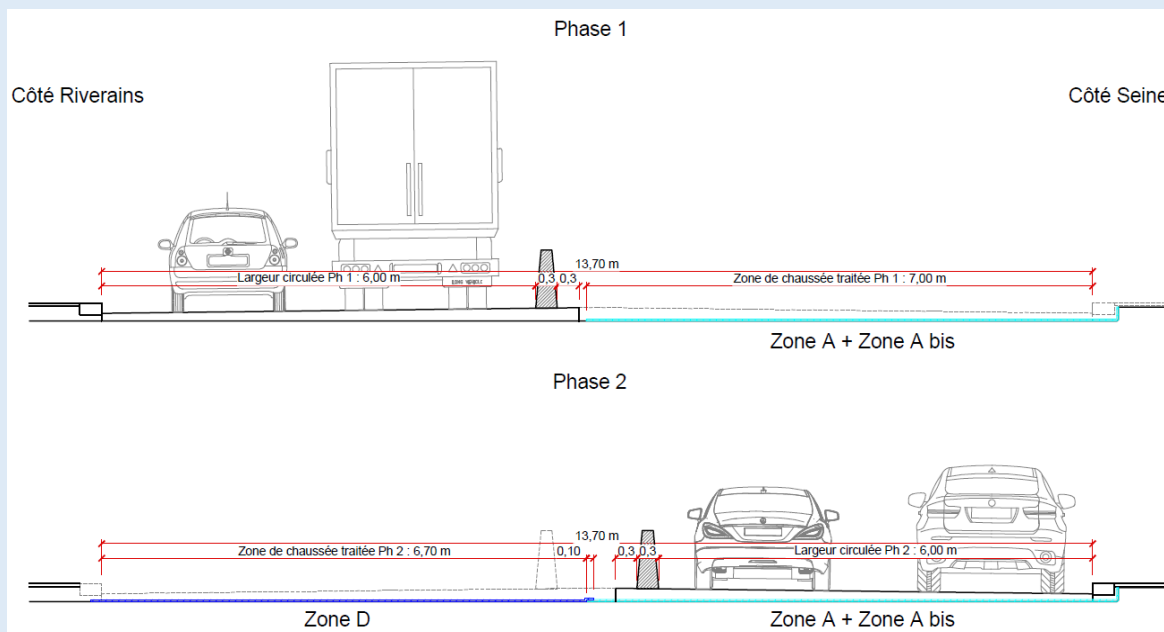
Maître d'ouvrage : SNCF

Contexte : Dans le cadre des travaux de réfection de la gare RER C de Saint-Michel-Notre-Dame, réalisation d'un dossier de consultation des entreprises pour la réfection de l'étanchéité située en partie supérieure de la couverture de la gare, ces travaux devant se réaliser parallèlement aux travaux de réfection de la chaussée et de l'encorbellement du Quai Saint-Michel par la Ville de Paris.

Travaux à réaliser :



Phasage des travaux à réaliser en fonction des travaux Ville de Paris :



Pont Chagrenon à Chamarande – Ligne Paris – Bordeaux

Montant de l'opération : -

Contenu de la mission exercée : Réalisation d'un dossier Projet et d'un Dossier de Consultation des Entreprises

Date : Février à Septembre 2018

Maître d'ouvrage : SNCF

Contexte : Réalisation d'une étude permettant de proposer une solution technique pour le remplacement, lors d'une opération « coup de poing », d'un tablier de pont.

Ouvrage concerné :



Projection architecte :



Gare de Massy-TGV – Création d'un ascenseur

Montant de l'opération : -

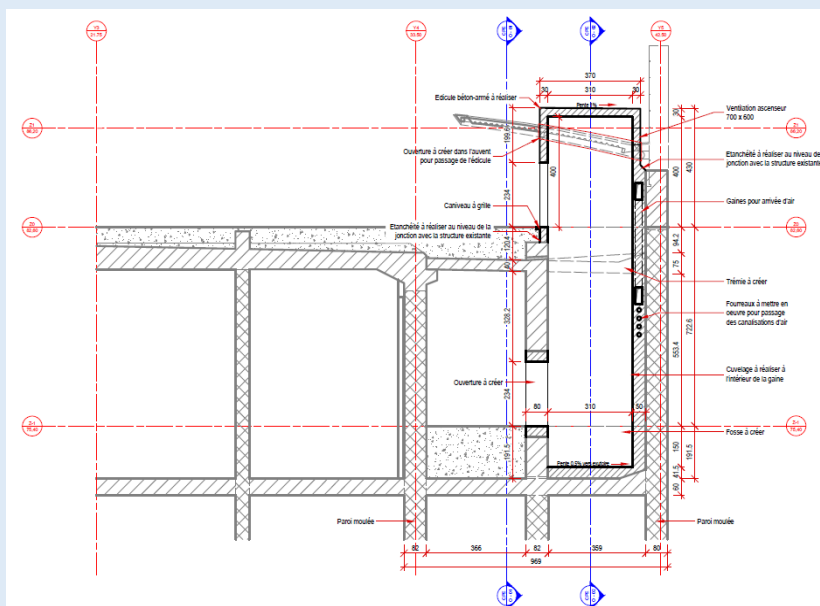
Contenu de la mission exercée : Réalisation d'un Dossier de Consultation des Entreprises

Date : Mai 2017

Maître d'ouvrage : SNCF

Contexte : Dans le cadre des travaux de réaménagement de la gare de Massy-TGV, réalisation d'une étude et d'un dossier de consultation des entreprises, en collaboration avec AREP, pour la création d'un ascenseur de charge de 2000 kg de capacité.

Solution proposée :



Pont avenue de l'Europe à Savigny-le-Temple – Ligne Paris – Marseille

Montant de l'opération : 200 k€

Contenu de la mission exercée : Réalisation d'un dossier Projet et d'un Dossier de Consultation des Entreprises

Date : Avril à mai 2016

Maître d'ouvrage : SNCF

Contexte : Réalisation d'une étude permettant de proposer une solution technique pour le remplacement, lors d'une opération « coup de poing », d'un accotement heurté et endommagé par le heurt d'une circulation routière

Ouvrage concerné :



Technicentre Sud-Est Européen

Montant de l'opération : 1,5 M€

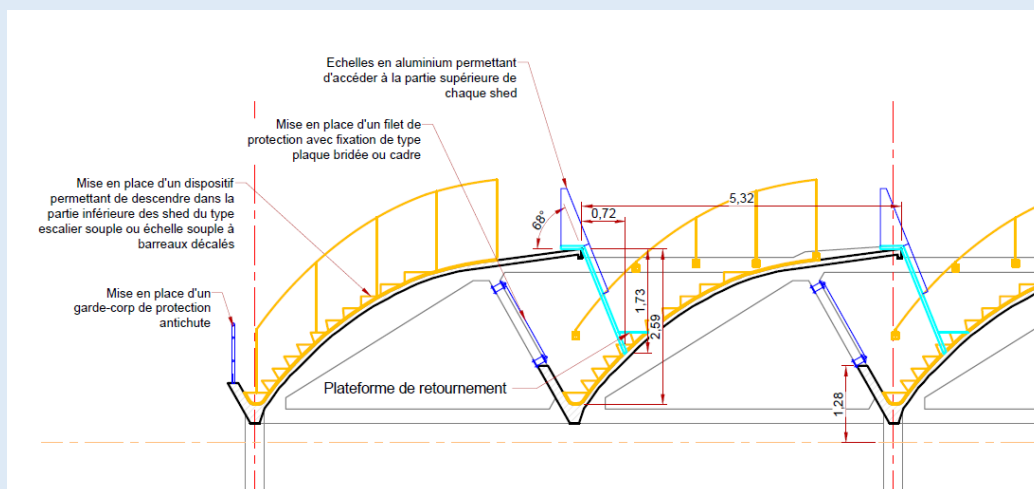
Contenu de la mission exercée : Réalisation d'un dossier Projet et d'un Dossier de Consultation des Entreprises

Date : Janvier à avril 2016

Maître d'ouvrage : SNCF

Contexte : Réalisation d'une étude concernant le bâtiment appelé « Chantier de Nettoyage » pour la réfection de la structure en béton armé, la réfection d'une partie de l'étanchéité et la sécurisation de l'accès à la toiture

Solution proposée :



Pont de la Turgotine à Auxerre – Ligne Laroche-Migennes – Cosnes

Montant de l'opération : 100 k€

Contenu de la mission exercée : Réalisation d'une étude de faisabilité

Date : Décembre 2015 à janvier 2016

Maître d'ouvrage : SNCF

Contexte : Étude des solutions techniques pour la protection, contre les chocs routiers, d'un pont supportant les voies SNCF

Solutions proposées :



Remplacement des accotements afin de respecter la réglementation SNCF



Mise en place de portiques de limitation de gabarit

Mur de soutènement en gare du Vert-de-Maisons

Montant de l'opération : 1 M€ pour le mur de soutènement

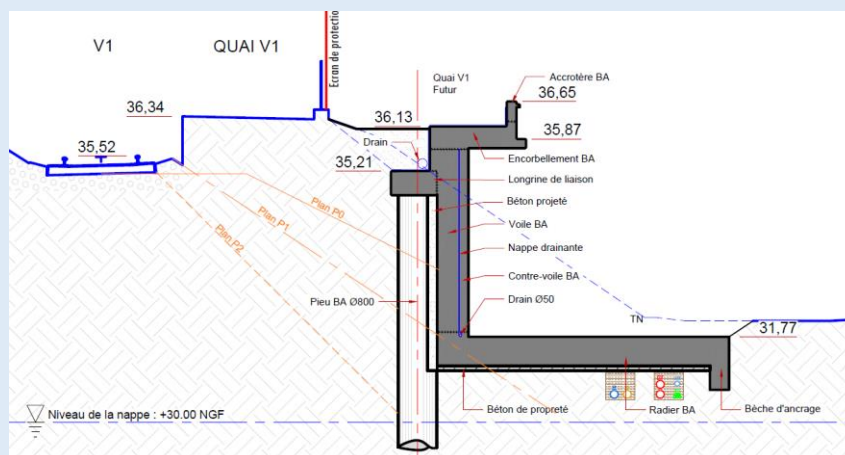
Contenu de la mission exercée : Réalisation d'un dossier d'Avant-Projet (AVP) et d'un Dossier de Consultation des Entreprises (DCE)

Date : Août 2015 à janvier 2016

Maître d'ouvrage : AREP

Contexte : Conception d'un mur de soutènement supportant la plateforme de voies pour la création d'un bureau de vente en gare du Vert-de-Maisons

Structure proposée :



Mission Passerelle de Massy-Palaiseau

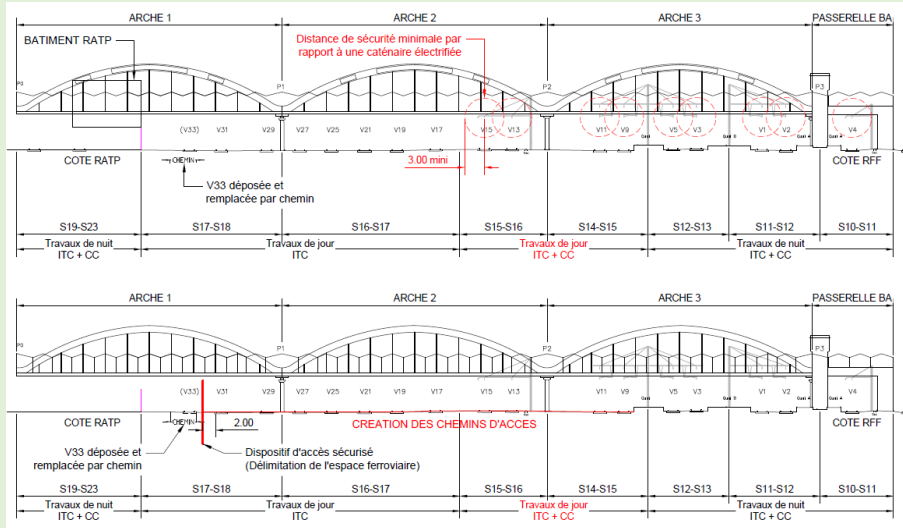
Montant de l'opération : 1 M€ pour les travaux de réparation

Contenu de la mission exercée : Réalisation d'un Dossier de Consultation des Entreprises (DCE)

Date : Février 2015

Maître d'ouvrage : SNCF

Contexte : Élaboration du Dossier d'Appel d'Offre pour les travaux de réparation de la passerelle bow-string de la gare de Massy-Palaiseau en tenant compte des contraintes d'exploitation des gares SNCF et RATP et de celles du Technicentre



Mission Pont Rail des Vœux

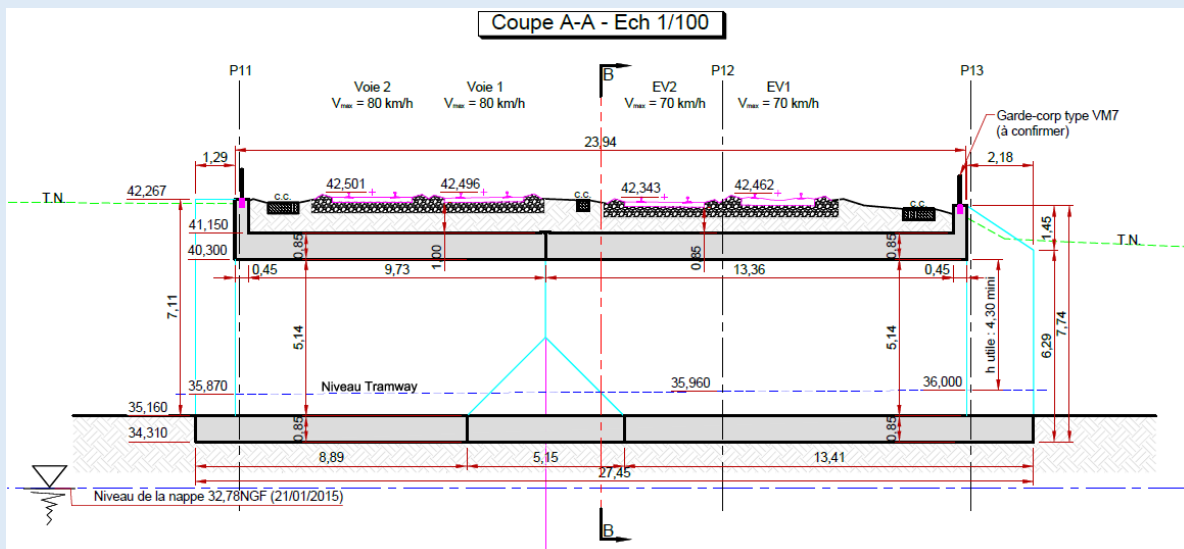
Montant de l'opération : 8 M€ pour les travaux Ouvrages d'Arts

Contenu de la mission exercée : Réalisation d'un dossier d'Avant-Projet

Date : Janvier à février 2015

Maître d'ouvrage : SNCF

Contexte : Élaboration des pièces graphiques pour la création d'un pont-rail de type cadre en béton armé afin de permettre l'accès au futur Technicentre



Mission Grand Paris Express

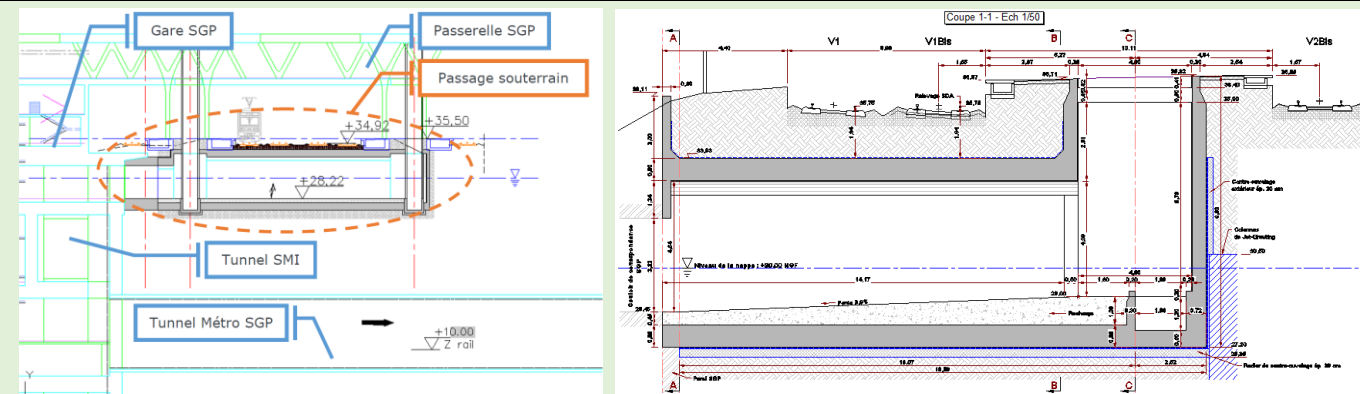
Montant de l'opération : 7 M€ et 9M € pour la réalisation des passages souterrains

Contenu de la mission exercée : Réalisation d'un dossier d'Avant-Projet puis Réalisation des plans du dossier Projet

Date : Mars à décembre 2014 puis mars à septembre 2015

Maître d'ouvrage : SNCF et SGP (Société du Grand Paris)

Contexte : Conception de deux passages souterrains sous voies ferrées exploitées en collaborations avec la Société du Grand Paris, y compris réalisation d'études complémentaires suite à modification de la méthode de réalisation



Bâtiment voyageurs (BV) Gare de Pont de l'Alma

Montant de l'opération : Non connu

Contenu de la mission exercée : Étude de faisabilité avec réalisation de plan de principe de fondations

Date : Octobre à décembre 2014

Maître d'ouvrage (délégué) : SNCF

Contexte : Dans le cadre des travaux liés au SDA et SDSI qui seront réalisés au niveau de la station de la gare de Pont de l'Alma, l'AREP a en charge la création d'un B V (Bâtiment Voyageurs) et la couverture de ces nouveaux locaux ainsi que des escaliers fixes (EF) existants. La mission de MIRR était de définir les contraintes Génie Civil (appuis de la couverture et impact de l'ensemble couverture et bâtiment sur les ouvrages de la SNCF existants) ainsi que l'impact financier



(Projection 3D réalisée par AREP)

Autoroute A13 – Viaduc de Guerville – Opération de construction du 3ème tablier et de réparation des deux tabliers existants

Montant de l'opération : 48,8 à 51,7 M€

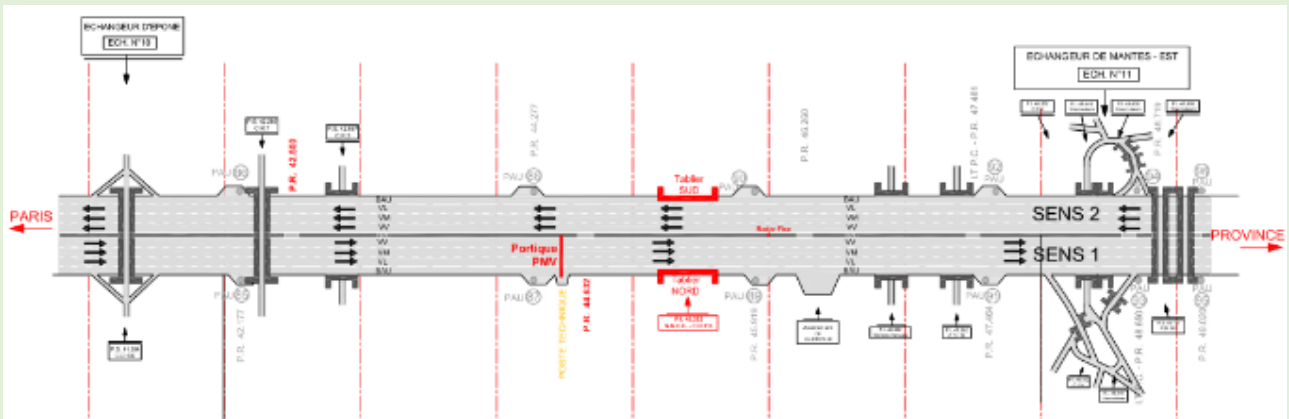
Contenu de la mission exercée : Réalisation d'un Dossier d'Exploitation avec des plans de balisage et des profils en long pour déterminer le raccordement avec la chaussée existante, réalisation d'une estimation des mesures d'exploitations et réalisation d'un planning

Date : Novembre à décembre 2013

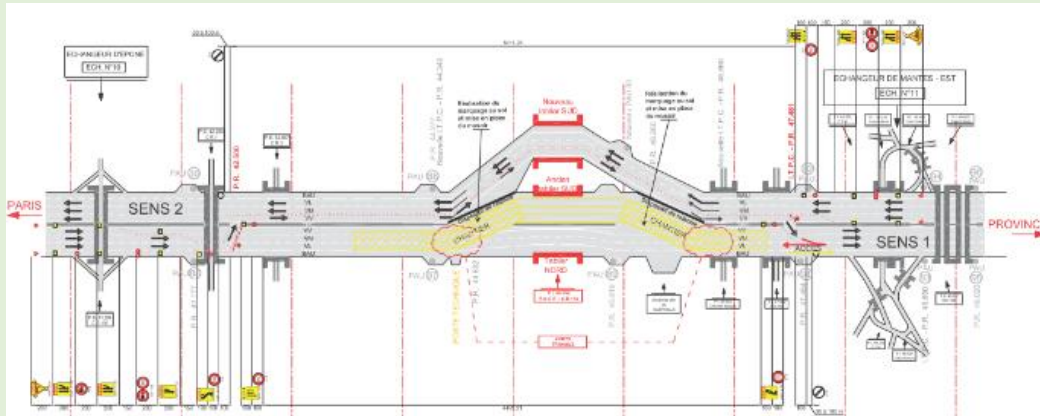
Maître d'ouvrage : SAPN Abertis

Contexte : Construction d'un nouveau viaduc autoroutier parallèle à deux viaducs existants en phase de réparation induisant de nombreux basculements de chaussée en pianotant sur les 3 ouvrages. Deux solutions ont été étudiées, une avec le nouveau viaduc au nord et l'autre au sud par rapport aux viaducs existants

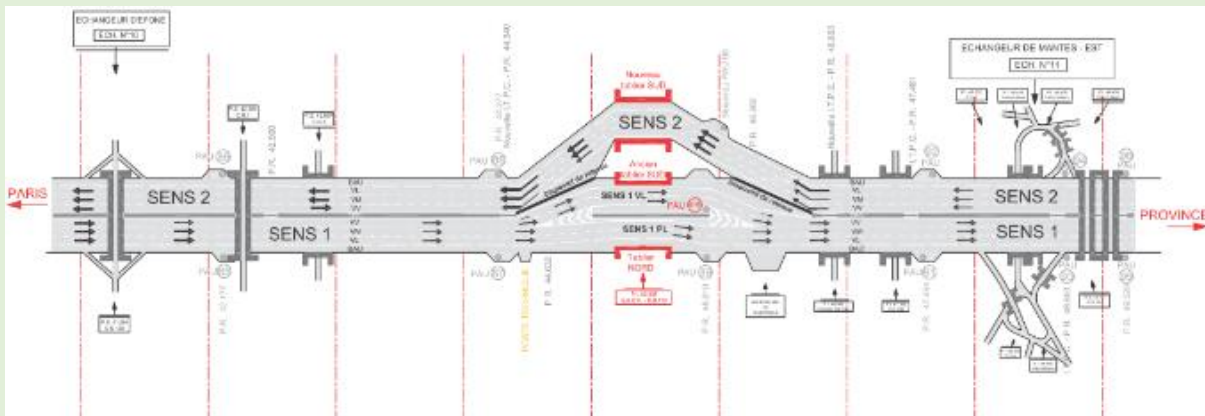
Phase initiale :



Une des phases travaux provisoires :



Phase définitive :



Sécurisation des trémies et tunnels – Anneaux de désincarcération

Montant de l'opération : Non connu

Contenu de la mission exercée : Étude de faisabilité avec réalisation de plans d'implantation

Date : Mars 2014

Maître d'ouvrage (délégué) : SNCF

Contexte : Sécurisation des tunnels de la Voie 1, de la Voie 1 S, de la Voie MV1, de la voie V2ter, de la voie CI et de la voie CP par travaux de mise en place d'anneaux de désincarcération, conformément aux stipulations de l'Instruction technique interministérielle n°98-300 relative à la sécurité dans les tunnels ferroviaires



Réparation d'un égout en meulière de section ovoïde – Gare de Paris Austerlitz

Montant de l'opération : 270 k€

Contenu de la mission exercée : Élaboration de la Notice descriptive du DCE

Date : Août 2014

Maître d'ouvrage (délégué) : SNCF

Contexte : Réalisation en urgence de travaux de confortement et mise en sécurité d'un égout ovoïde en maçonnerie présentant d'importants désordres dont un éboulement localisé relativement important



Travaux de sécurisation de la verrière de la Grande Halle Voyageurs de la gare Paris Austerlitz entre le métro ligne 5 et le pignon Nord

Montant de l'opération : 55 k€ (estimation)

Contenu de la mission exercée : Élaboration du DCE (Notice descriptive, DQE, BPU, Estimation des travaux)

Date : Décembre 2013

Maître d'ouvrage (délégué) : SNCF – Direction de l'Infrastructure CSC MOM Ile de France

Contexte : Travaux de sécurisation par pose de filets, sondages et purges d'éléments en verre armé avant le début de travaux de démolition sous la verrière susceptibles d'induire des vibrations importantes et de potentiellement conduire à la chute d'éléments instables



Remplacement des escaliers fixes par des escaliers mécaniques – Quais A-C et D-E – Paris Gare de Lyon

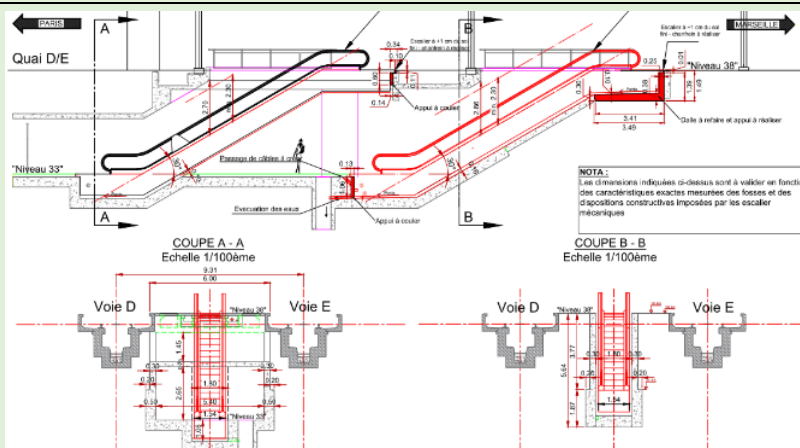
Montant de l'opération : 75 k€ (estimation)

Contenu de la mission exercée : Élaboration des pièces du DCE : Notice Descriptive, DQE, BPU, Estimation des travaux, réalisation des plans de l'état existant, de l'état final et du phasage

Date : Octobre 2014

Maître d'ouvrage : Gares & Connexions

Contexte : Le projet de remplacement des escaliers fixes des quais A-C et D-E par des escaliers mécaniques (2 escaliers fixes par 2 escaliers mécaniques) est situé dans le Hall 3 ou Hall Méditerranée de la Gare de Lyon. Il permet d'améliorer le flux entre le Hall 3 et l'accès aux quais A-C et D-E. Il permet également de libérer de l'espace et de créer des puits lumineux afin d'embellir le Hall 3



7.2 Missions de Maîtrise d'Œuvre Travaux

La société MIRR réalise également des missions sur le terrain avec des prestations de maîtrise d'œuvre travaux :

Réparation de 3 passages supérieurs de l'autoroute A13 (Rouen et Mantes-la-Ville)

Montant de l'opération : environ 762 k€

Contenu de la mission exercée : Maîtrise d'œuvre travaux (visa des procédures Trx, gestion des non conformités, gestion des réunions de chantier, levée des points d'arrêts, prise des attachements, gestion des dispositions d'exploitation et de sécurité vis-à-vis de la circulation autoroutière)

Date : Mars 2017 au 1^{er} trimestre 2018

Maître d'ouvrage : SAPN

Maître d'ouvrage mandaté : SAPN

Travaux à réaliser : Remplacement des corniches et dispositifs de retenus, réfection totale de l'étanchéité, de la couche de roulement et des trottoirs.

Démolition des corps de trottoirs et dépose des corniches



Sécurisation du tunnel ferroviaire de Meudon

Montant de l'opération :

Contenu de la mission exercée : Surveillance travaux et assistance maîtrise d'œuvre travaux (visa des procédures Trx, gestion des non conformités, gestion des réunions de chantier, levée des points d'arrêts, prise des attachements, gestion des dispositions d'exploitation et de sécurité ferroviaire)

Date : 7 week-ends entre novembre 2016 et avril 2017

Maître d'ouvrage : SNCF RESEAU - Direction Générale Ile-de-France

Maître d'ouvrage mandaté : SNCF RESEAU / Direction Générale Ile-de-France / Direction des Projets Franciliens / Département des Projets Franciliens

Contexte : Réalisation des amorces des 3 rameaux dans le cadre de la mise en sécurité du tunnel de Meudon



Réouverture au trafic Voyageurs de la ligne Chartres - Voves (28) Création d'une passerelle voyageur en gare de Voves

Montant de l'opération : 514 k€

Contenu de la mission exercée : Surveillance travaux et assistance maîtrise d'œuvre travaux (visa des procédures Trx, gestion des non conformités, gestion des réunions de chantier, levée des points d'arrêts, prise des attachements, gestion des dispositions d'exploitation et de sécurité ferroviaire)

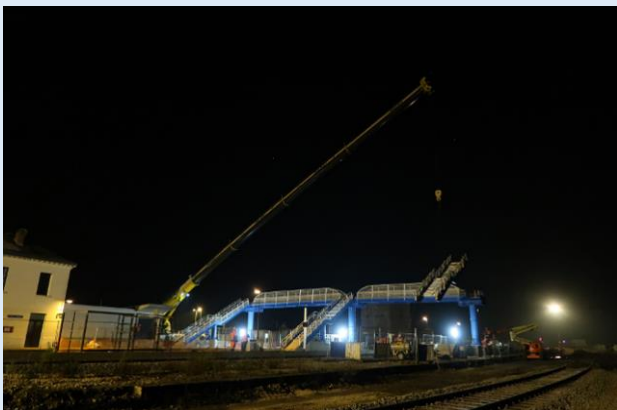
Date : Mars 2016 à Mars 2017

Maître d'ouvrage : SNCF Réseaux

Maître d'ouvrage mandaté : SNCF – Projets Système Ingénierie

Contexte : Création d'une passerelle piétonne pourvue d'ascenseurs. Cette dernière permet de desservir 3 quais et de supprimer les passages planchés sur les voies.

Passerelle en cours de pose



Etat Final



Réalisation des écrans acoustiques sur l'interconnexion de Massy Valenton (91 et 94)

Montant de l'opération : 160 k€

Contenu de la mission exercée : Maîtrise d'œuvre travaux (visa des procédures Trx, gestion des non conformités, gestion des réunions de chantier, levée des points d'arrêts, gestion des dispositions d'exploitation et de sécurité ferroviaire)

Date : Janvier à septembre 2016

Maître d'ouvrage : SNCF RESEAU - Direction Générale Ile-de-France

Maître d'ouvrage mandaté : SNCF RESEAU / Direction Générale Ile-de-France / Direction des Projets Franciliens / Département des Projets Franciliens

Contexte : Protection phonique par construction de murs antibruit (Écran 2.2 d'une longueur de 43 ml et Écran 2.3 d'une longueur de 132 ml implantés sur la commune de Villeneuve-le-Roi ; Écran 4.2 d'une longueur de 142 ml et Écran 4.4 d'une longueur de 95 ml implantés sur la commune d'Orly)

Fin des travaux :



Réouverture au trafic Voyageurs de la ligne Chartres - Voves (28) Remplacement de 3 tabliers métalliques

Montant de l'opération : 514 k€

Contenu de la mission exercée : Surveillance travaux et assistance maîtrise d'œuvre travaux (visa des procédures Trx, gestion des non conformités, gestion des réunions de chantier, levée des points d'arrêts, prise des attachements, gestion des dispositions d'exploitation et de sécurité ferroviaire)

Date : Février 2015 à juin 2015

Maître d'ouvrage : SNCF Réseaux

Maître d'ouvrage mandaté : SNCF – Projets Système Ingénierie – Pole MOM Centre Limousin

Contexte : Remplacement de trois tabliers métalliques accolés en sortie de gare de Voves (28)

Travaux en cours :



Création d'un passage souterrain en gare de Tacoignières-Richebourg (78)

Montant de l'opération : 700 k€

Contenu de la mission exercée : Maîtrise d'œuvre travaux (visa des procédures Trx, gestion des non conformités, gestion des réunions de chantier, levée des points d'arrêts, gestion des dispositions d'exploitation de la gare et des dispositions d'exploitation et de sécurité ferroviaire)

Date : Septembre 2015 à mars 2016

Maître d'ouvrage : Réseau Ferré de France

Maître d'ouvrage mandaté : SNCF – Projets Système Ingénierie

Contexte : Création d'un passage souterrain en gare de Tacoignières-Richebourg avec mise en place des cadres préfabriqués sous les voies ferrées par grutage lors d'une opération coup de poing nécessitant la présence continue de la maîtrise d'œuvre travaux

Travaux de finitions :



Réouverture au trafic Voyageurs de la ligne Chartres - Voves (28)

Montant de l'opération : 800 k€

Contenu de la mission exercée : Surveillance travaux et assistance maîtrise d'œuvre travaux (visa des procédures Trx, gestion des non conformités, gestion des réunions de chantier, levée des points d'arrêts, prise des attachements, gestion des dispositions d'exploitation de la ligne sous régime fermé (S9An°3) et de sécurité ferroviaire)

Date : Mars 2015 à août 2015

Maître d'ouvrage : Réseau Ferré de France

Maître d'ouvrage mandaté : SNCF – Projets Système Ingénierie – Pole MOM Centre Limousin

Contexte : Restauration des murs de soutènement, reprise de regards d'assainissement et de têtes d'aqueducs, réparation d'un tablier de Saut de Mouton avec remplacement du système de fixation des traverses

Fin des travaux :



Sécurité incendie - Création d'un SAS Surpressé – Gare de Paris Austerlitz

Montant de l'opération : 223 k€

Contenu de la mission exercée : Maîtrise d'œuvre travaux (visa des procédures Trx, gestion des non conformités, gestion des réunions de chantier, levée des points d'arrêts, gestion des dispositions d'exploitation de la gare et des dispositions d'exploitation et de sécurité ferroviaire)

Date : Février à juillet 2015

Maître d'ouvrage : SNCF – Gare & Connexions

Maître d'ouvrage mandaté : SNCF – Projet Système Ingénierie

Contexte : Réalisation d'un sas surpressé reliant la grande halle voyageur de la gare aux voies du RER C localisé sous la verrière de la Gare de Paris Austerlitz, ayant pour vocation d'éviter la propagation des fumées du tunnel du RER C vers la gare en cas d'incendie

Fin des travaux :



Création accès de secours – RER C – Quai Saint-Bernard (75)

Montant de l'opération : 185 k€

Contenu de la mission exercée : Maîtrise d'œuvre travaux (visa des procédures Trx, gestion des non conformités, gestion des réunions de chantier, levée des points d'arrêts, gestion des dispositions d'exploitation et de sécurité ferroviaire)

Date : Septembre 2014 à janvier 2015

Maître d'ouvrage : SNCF – Gare & Connexions

Maître d'ouvrage mandaté : SNCF – Projet Système Ingénierie

Contexte : Création d'un accès de secours avec escalier + trappe hydraulique reliant la tranchée ouverte du RER C au quai de la Seine

Fin des travaux :



Couverture des voies du RER C en gare de Paris Austerlitz

Montant de l'opération : 3 M€

Contenu de la mission exercée : Surveillance travaux et assistance MOE Travaux

Date : Janvier à septembre 2014 dont environ 65 nuits travaillées

Maître d'ouvrage : SNCF - Gare & Connexions

Maître d'ouvrage délégué : SNCF – Projet Système Ingénierie

Contexte : Réalisation d'une couverture de 60 ml reliant deux tunnels existants constituée de voiles reposant sur longrines et micropieux supportant une dalle en poutrelles enrobées d'une portée maximale de 18 m

État final :



Couverture des voies de la LGV à Serris (77)

Montant de l'opération : Non connu

Contenu de la mission exercée : Assistance et reporting pour le compte du Gestionnaire de l'Infrastructure Déléguée du chantier
Mission de validation du respect des règles de sécurité et de conception (Mission de Sécurité Ferroviaire)

Date : Septembre 2013 à juillet 2014

Maître d'ouvrage : DEMATHIEU et BARD IMMOBILIER et SCI SECOVALDE

Contexte : Couverture des voies LGV sur la commune de Serris dans le cadre de l'extension du centre commercial Val d'Europe



7.3 Inspections Détaillées Périodiques

La société MIRR réalise également des missions d'Inspections Détaillées périodiques avec rédaction des Rapports d'Inspections :

Inspections Détaillées de la gare St Lazare et pose de filets de sécurité

Montant de l'opération : 350k€

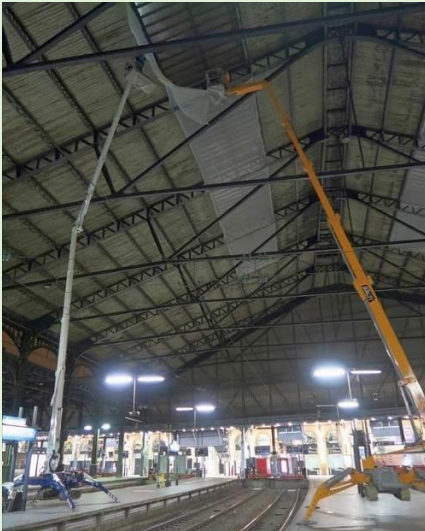
Contenu de la mission exercée : Réalisation de l'inspection détaillée des 12 halles de la gare et pose de filets de sécurité

Date : Septembre 2016 à avril 2018

Maître d'ouvrage : SNCF Gare & Connexions

Contexte : Réalisation d'un relevé d'avaries sur les charpentes métalliques et les couvertures des 12 halles de la gare. Pose de filets de sécurisation en sous-face de verrières afin de prévenir la chute d'éléments cassés ou instables. Référencement des avaries sur une maquette 3D des halles de la gare (maquette et plateforme réalisée par un permettant ainsi à la SNCF de visualiser la position réelle des différentes avaries dans leur environnement).

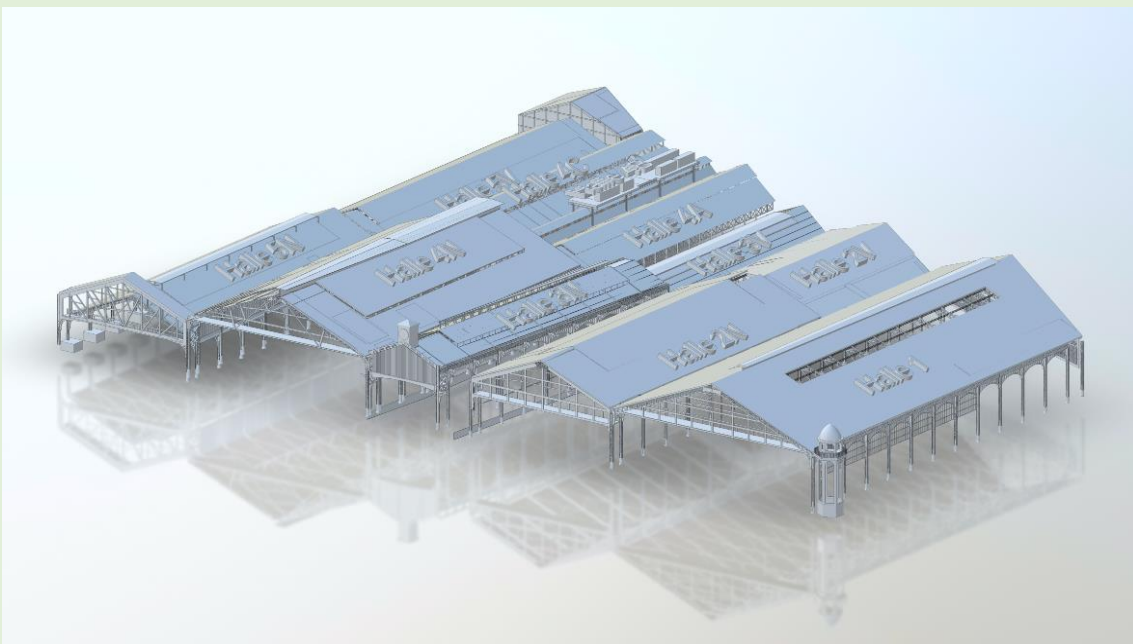
Relevé et pose de filets à la nacelle



Couverture à inspecter



Maquette 3D de la gare



Inspections Détaillées de la gare de La Rochelle Ville

Montant de l'opération : 55k€

Contenu de la mission exercée : Inspection des 3 façades métallique de la gare de La Rochelle Ville

Date : de septembre à octobre 2017

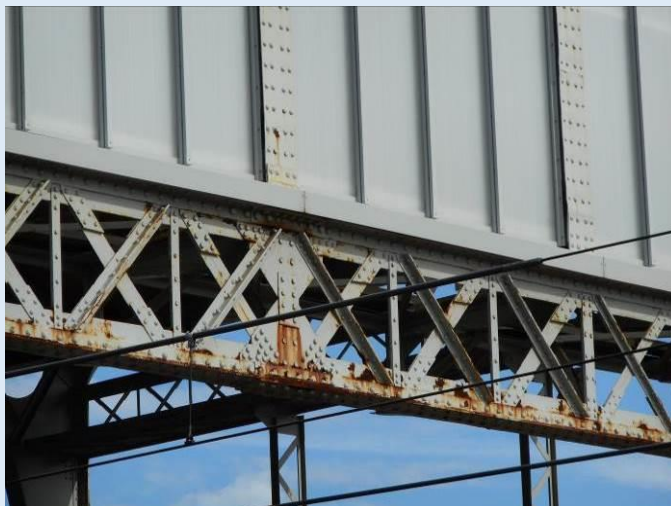
Maître d'ouvrage : SNCF Gares & Connexions

Contexte : Consécutivement à la chute d'un morceau de pièce métallique, réalisation d'un relevé d'avaries et purge des éléments instables, en collaboration avec des cordistes, sur les 3 façades de la gare de La Rochelle Ville. Identification de la zone de provenant de l'élément métallique. Préconisations pour les travaux d'entretien futur.

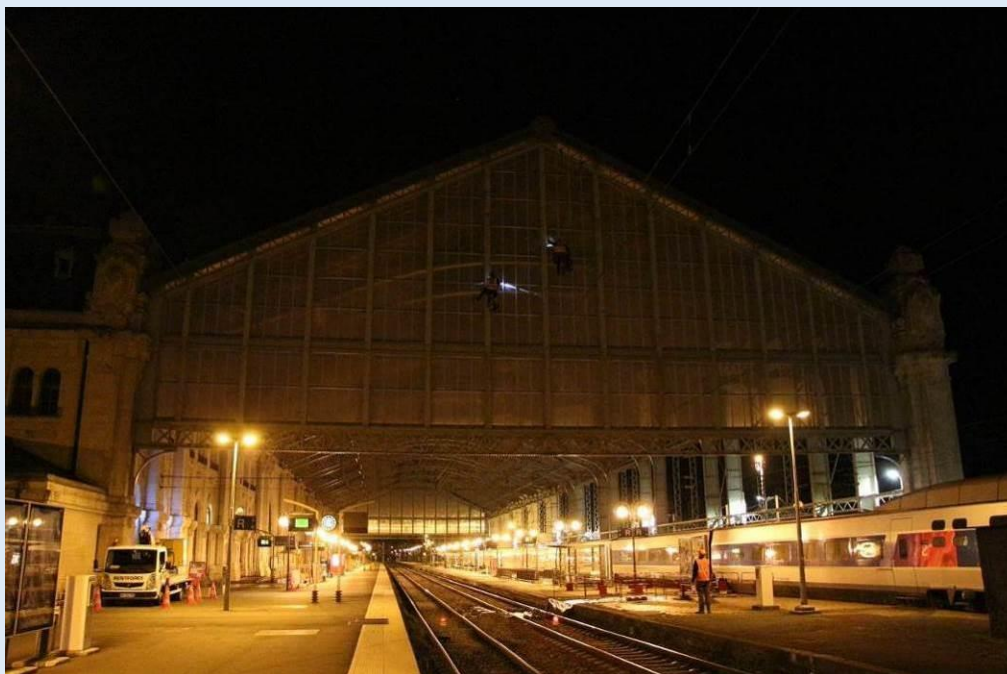
Nacelle sur VL



Exemple de désordres



Intervention des cordistes



Inspections Détaillées des verres armés de la Grande Halle Voyageurs et de la marquise de la gare de Paris Gare de Lyon

Montant de l'opération : 40k€

Contenu de la mission exercée : Réalisation de l'inspection des verres armés de la Grande Halle Voyageurs et de la marquise de la gare de Paris Gare de Lyon

Date : Août à septembre 2017

Maître d'ouvrage : SNCF Gare & Connexions

Contexte : Consécutivement à la chute d'un morceau de verre armé, réalisation d'un relevé d'avaries sur les verres armés situés en toiture de la Grande Halle Voyageurs et de la halle dite « du Train Bleu » et sur la marquise située côté Parvis. Identification des zones à protéger par mise en place de filet.

Nacelle élévatrice :

Inspection des verres armés depuis l'extrados :

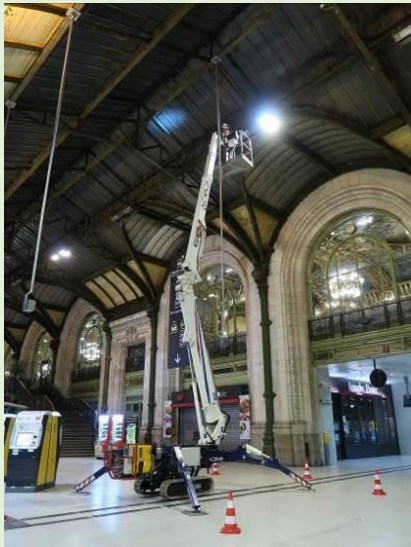


Schéma de repérage des désordres :

		P11	T1	F2	F3	F4	F5	F6	F7	F8	F9	F10	F11	F12	F13	F14	F15	F16	F17	F18	F19	PI20		
		T1	T2	T3	T4	T5	T6	T7	T8	T9	T10	T11	T12	T13	T14	T15	T16	T17	T18	T19				
Zone D	PFD	E1	7	6	5	4	5	5	3	5	3	4	3	6	5	0	3	5	1	E1	PFD			
	P1	E2	2	6	13	3	5	7	6	5	8	2	2	1	4	3	8	5	6	E2	P1			
	P2	E3	4	1	0	4	2	2	4	1	1	2	4	4	7	4	3	5	5	E3	P2			
	P3	E4	0	0	0	4	1	3	0	0	0	2	6	4	1	5	2	1	1	E4	P3			
	P4	E5	0	0	1	1	1	0	0	0	0	3	1	0	0	3	3	1	1	E5	P4			
	P5	E6	0	0	1	1	0	0	0	1	0	2	1	0	0	0	0	0	1	E6	P5			
	P6	E7	3	0	1	1	1	1	1	3	1	1	1	1	1	1	1	1	0	0	E7	P6		
	P7	E8	2	2	1	0	0	0	1	1	0	1	3	1	1	1	1	0	0	E8	P7			
Zone C	PRC	E8	4	2	3	6	4	3	2	2	3	3	0	0	0	2	0	2	0	E8	PRC			
	P7	E7	3	3	2	0	0	0	1	0	5	2	2	2	3	5	3	3	3	E7	P7			
	P6	E6																		E6	P6			
	P5	E5																		E5	P5			
	P4	E4																		E4	P4			
	P3	E3																		E3	P3			
	P2	E2	3	2	0	4	9	4	1	1	1	1	0	0	0	0	2	0	2	E2	P2			
	P1	E1	8	16	11	4	4	5	6	7	6	6	10	6	9	4	3	11	3	E1	P1			
Zone B	PRB	E1	9	9	9	2	6	4	5	4	2	7	2	2	6	2	2	4	7	E1	PRB			
	P7	E2	0	2	2	0	2	6	0	1	0	0	0	1	4	0	0	0	0	E2	P7			
	P6	E3																		E3	P6			
	P5	E4																		E4	P5			
	P4	E5																		E5	P4			
	P3	E6																		E6	P3			
	P2	E7	2	1	4	0	0	1	0	5	0	0	0	0	0	3	0	4	1	E7	P2			
	P1	E8	4	1	3	2	1	0	1	3	2	2	3	3	2	2	2	4	1	E8	P1			
Zone A	PFA	E8	3	3	3	1	0	1	1	0	2	1	3	1	2	0	5	1	3	E8	PFA			
	P7	E7	2	2	4	2	1	1	2	0	1	1	1	0	2	1	2	2	4	E7	P7			
	P6	E6	6	6	1	0	0	1	3	1	1	2	5	0	1	2	2	0	1	E6	P6			
	P5	E5	9	5	5	2	3	2	5	1	1	2	7	2	1	3	3	2	1	E5	P5			
	P4	E4	9	10	10	3	5	1	3	10	4	3	9	8	3	5	5	1	2	E4	P4			
	P3	E3	7	8	8	5	4	5	8	4	6	7	7	4	9	7	4	2	6	E3	P3			
	P2	E2	17	11	12	6	14	10	16	11	10	10	13	8	12	11	10	9	6	E2	P2			
	P1	E1	10	13	10	10	11	11	15	9	11	12	15	19	9	10	19	13	10	E1	P1			
PRA																				PRA				

Inspections Détaillées de la gare de Villeneuve-Saint-Georges

Montant de l'opération : Non connu

Contenu de la mission exercée : Inspection des lames de poirier de la couverture de la gare de Villeneuve-Saint-Georges

Date : Mai 2017

Maître d'ouvrage : SNCF Gares & Connexions

Contexte : Réalisation d'un relevé d'avarie sur les lames de poirier et la toiture de la gare de Villeneuve Saint Georges



Inspections Détaillées Périodiques d'ouvrages d'art

Montant de l'opération : Non connu

Contenu de la mission exercée : Réalisation d'inspections détaillées périodiques d'ouvrages d'art courants

Date : Décembre 2015

Maître d'ouvrage : Département du Pas de Calais

Contexte : Inspection d'ouvrages hydraulique de décharge, de ponts en maçonnerie, de passerelles métalliques et de murs de soutènement en maçonnerie

Exemples d'ouvrages inspectés :



Inspections Détaillées Périodiques d'ouvrages d'art

Montant de l'opération : Non connu

Contenu de la mission exercée : Réalisation d'inspections détaillées périodiques d'ouvrages d'art courants et non courants

Date : Novembre 2015

Maître d'ouvrage : Département de la Corrèze

Contexte : Inspections de ponts en maçonnerie à plusieurs voûtes, de ponts béton armé à caissons et de tunnels revêtus ou non revêtus. Utilisation d'une nacelle positive et d'une passerelle négative pour réaliser les inspections de ces ouvrages enjambant les cours d'eau de la Corrèze

Exemples d'ouvrages inspectés :



Inspections Détaillées Périodiques d'ouvrages d'art non courants

Montant de l'opération : Non connu

Contenu de la mission exercée : Réalisation d'inspections détaillées périodiques d'ouvrages d'art non courants (visites + rapports)

Date : Octobre à décembre 2015

Maître d'ouvrage : Département du Pas de Calais

Contexte : Inspection de ponts type bow-string métallique, bow-string béton armé, pont en maçonnerie, pont treillis type Warren et VIPP construits dans les années 40 à aujourd'hui. Utilisation d'une nacelle positive, d'une passerelle négative et d'un bateau avec signalisation routière et fluviale nécessaire pour réaliser les inspections de ces ouvrages enjambant les canaux du Pas de Calais

Exemples d'ouvrages inspectés :



7.4 Missions de Maîtrise d'Œuvre Études et Travaux

Depuis 2018, la société MIRR réalise également des missions de Maîtrise d'Œuvre Études et Travaux.

Réfection de 4 ouvrages sur l'Autoroute A4

Montant de l'opération : -

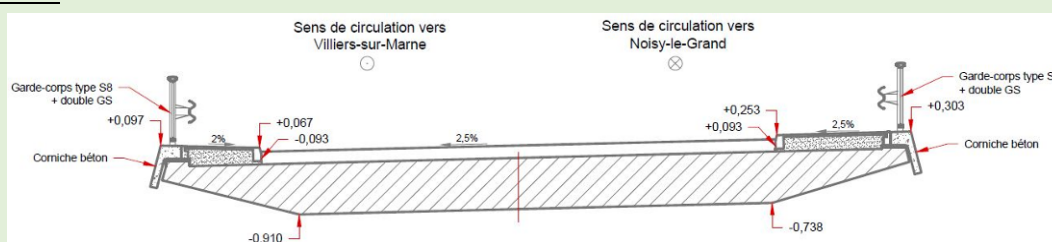
Contenu de la mission exercée : Réalisation, pour le compte de la SANEF et en collaboration avec la société IMC Centre, de la mission de Maîtrise d'Œuvre Études et Travaux pour les travaux de réfection des ouvrages A4 PS 14.9, A4 PS 16.5, A4 PS 18.2 et A4 PS 19.8 situés entre les communes de Noisy le Grand (93) et de Lognes (77).

Date : DCE en cours

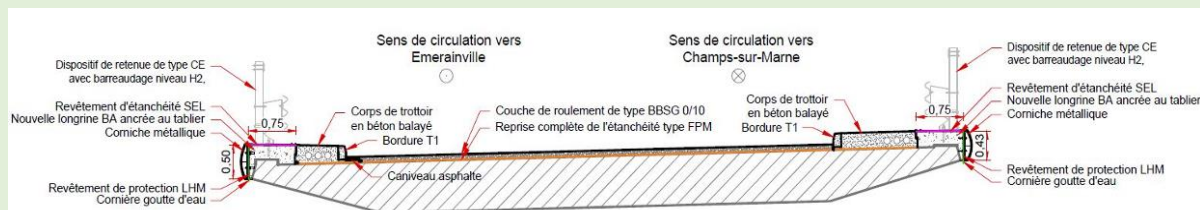
Maître d'ouvrage : SANEF

Travaux à réaliser : Remplacement des corniches et dispositifs de retenus, réfection totale de l'étanchéité, de la couche de roulement et des trottoirs.

Situation existante



Situation projetée



Réfection de l'ouvrage A132 PI 5.5

Montant de l'opération : -

Contenu de la mission exercée : Réalisation, pour le compte de la SAPN et en collaboration avec la société IMC Centre, de la mission de Maîtrise d'Œuvre Études et Travaux pour les travaux de réfection de l'ouvrage A132 PI 5.5 situé sur le territoire de la commune de Canapville (14).

Date : Travaux en cours

Maître d'ouvrage : SAPN

Travaux à réaliser : Réfection des culées, remplacement des corniches et dispositifs de retenus, réfection totale de l'étanchéité, de la couche de roulement et des trottoirs.



7.5 Rapports d'expertise suite à accident

La société MIRR réalise également des rapports d'expertise structurels suite à des accidents :

Cofiroute – Rapports d'expertise suite à accident

Montant de l'opération : Non connu

Contenu de la mission exercée : Réalisation de rapports d'expertise structurels lors d'accidents impactant les Ouvrages d'Arts du réseau.

Date : 2016-2017

Maître d'ouvrage : Cofiroute

Contexte : Réalisation d'un relevé sur site afin d'établir un rapport d'expertise comprenant une estimation des travaux à réaliser suite à l'accident

Exemples d'interventions :



A85 – Reversement d'un camion ayant percuté la pile centrale d'un pont suite à l'éclatement d'un pneu



Tronc commun A10-A11 – Fuite de gasoil sur un passage supérieur de l'autoroute

7.6 Missions OPC

La société MIRR réalise également des missions d'Ordonnancement, Pilotage et Coordination :

Mission OPC dans le cadre des travaux d'été du RER C en 2015, 2016, 2017, 2018 et 2019

Montant de l'opération : Non connu

Contenu de la mission exercée : Ordonnancement, Pilotage et Coordination pour le portefeuille des projets SDA/CASTOR/CASTOR+ et autres travaux entre les gares d'Avenue Henri-Martin/Javel et des Invalides

Dates : Juillet / Août

Maître d'ouvrage : SNCF Direction des Projets Franciliens MOE

Contexte : Organisation du chantier, Planification et Coordination dans le temps des études d'exécution et Planification des travaux en Phase de Préparation

Organisation Générale et Contrôle des délais et Planification Complémentaire en Phase d'Exécution des Travaux

Réalisation de la Réception des Travaux et de la Livraison des Ouvrages

Exemples de travaux réalisés durant la mission OPC :



Mission OPC dans le cadre des travaux de réfection de l'étanchéité de la gare RER C de Saint-Michel-Notre-Dame

Montant de l'opération : Non connu

Contenu de la mission exercée : Ordonnancement, Pilotage et Coordination des différentes sociétés intervenant pour le compte de la Ville de Paris, de SNCF Réseau et de SNCF Mobilités

Dates : de Septembre à Décembre 2018

Maître d'ouvrage : Ville de Paris, SNCF Réseau et SNCF Mobilités

Contexte : Organisation du chantier, Planification et Coordination dans le temps des travaux de réfection de la chaussée, de l'étanchéité sous chaussée et du trottoir sur encorbellement.
Surveillance de l'avancement des travaux réalisés par la Ville de Paris et reporting auprès de SNCF Réseau.

Exemples de travaux réalisés durant la mission OPC :

Réalisation de l'étanchéité sous chaussée



Étanchéité sous trottoir



Réalisation de la chaussée



Rabotage de la chaussée

